

# **SMSGATE.3**

## **Краткое руководство**

Конфигурирование SMSGATE сервера

Запуск SMSGATE сервера

Прием и отправка SMS сообщений

Ответы на вопросы (FAQ)

Версия 3.10 b

# Оглавление

|  |           |
|--|-----------|
| <b>1. Конфигурирование SMSGATE сервера</b> .....                   | <b>3</b>  |
| Шаг 1. Добавить устройство .....                                   | 4         |
| Шаг 2. Выбор типа устройства.....                                  | 5         |
| Шаг 3. Параметры подключения к устройству .....                    | 6         |
| Шаг 4. Выбор COM порта и скорости подключения.....                 | 7         |
| Шаг 5. Тестовое подключение к устройству .....                     | 8         |
| Шаг 6. Диалог свойств модуля устройства .....                      | 9         |
| Шаг 7. Задание правил приема и отправки для модуля устройства..... | 10        |
| Шаг 8. Запуск SMSGATE сервера .....                                | 11        |
| <b>2. Прием и отправка SMS сообщений</b> .....                     | <b>12</b> |
| Шаг 1. Подключение к SMSGATE серверу .....                         | 13        |
| Шаг 1. Проблемы при подключении .....                              | 14        |
| Шаг 2. Получение сообщений.....                                    | 15        |
| Шаг 3. Создание нового сообщения.....                              | 16        |
| Шаг 4. Контроль процесса отправки сообщения.....                   | 17        |
| <b>3. Ответы на вопросы (FAQ)</b> .....                            | <b>18</b> |

## 1. Конфигурирование SMSGATE сервера

Настройка параметров подключения к GSM устройствам, задание правил приема и отправки SMS сообщений и т.д. осуществляется с помощью программы "SMSGATE Конфигуратор".

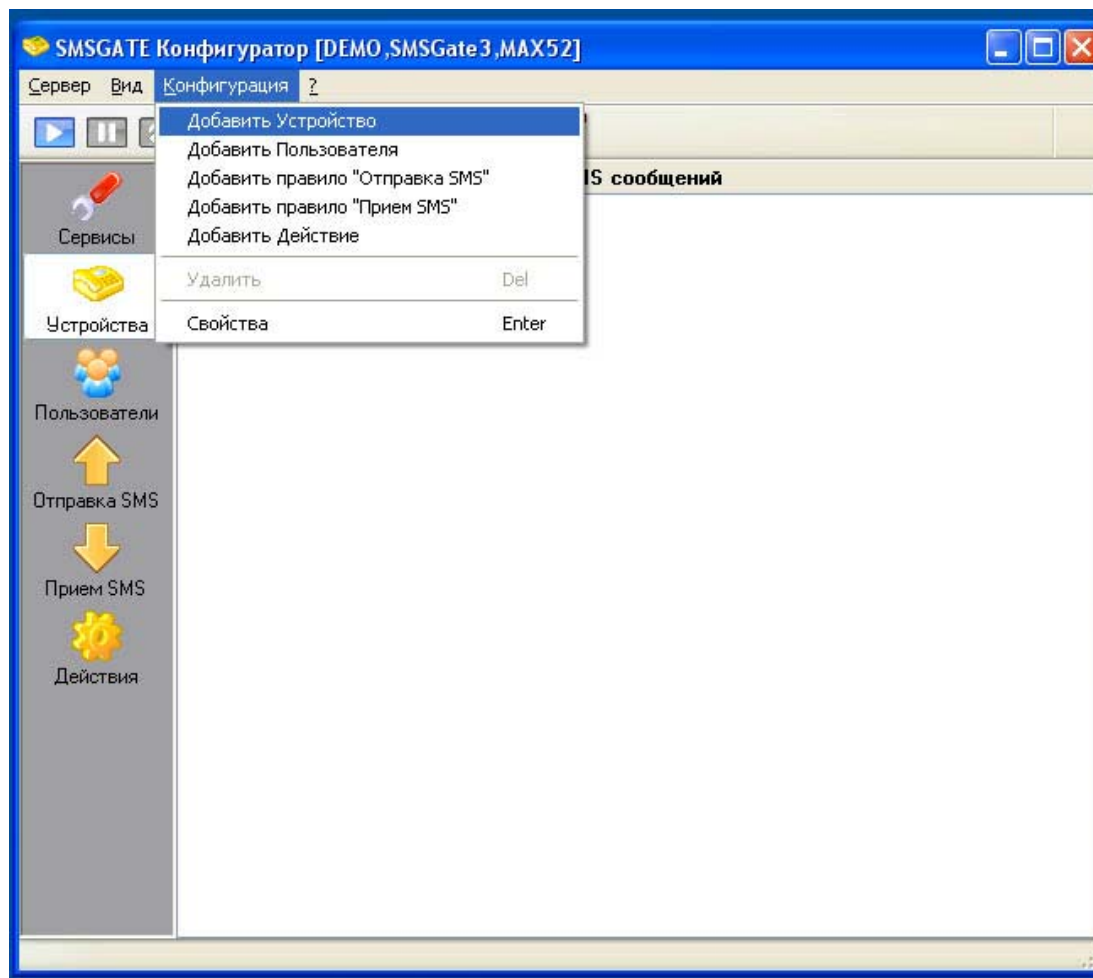
Программа может быть запущена через меню кнопки "ПУСК" операционной системы.



Основные шаги по быстрой настройке SMSGATE сервера для приема и отправки сообщений описаны далее.

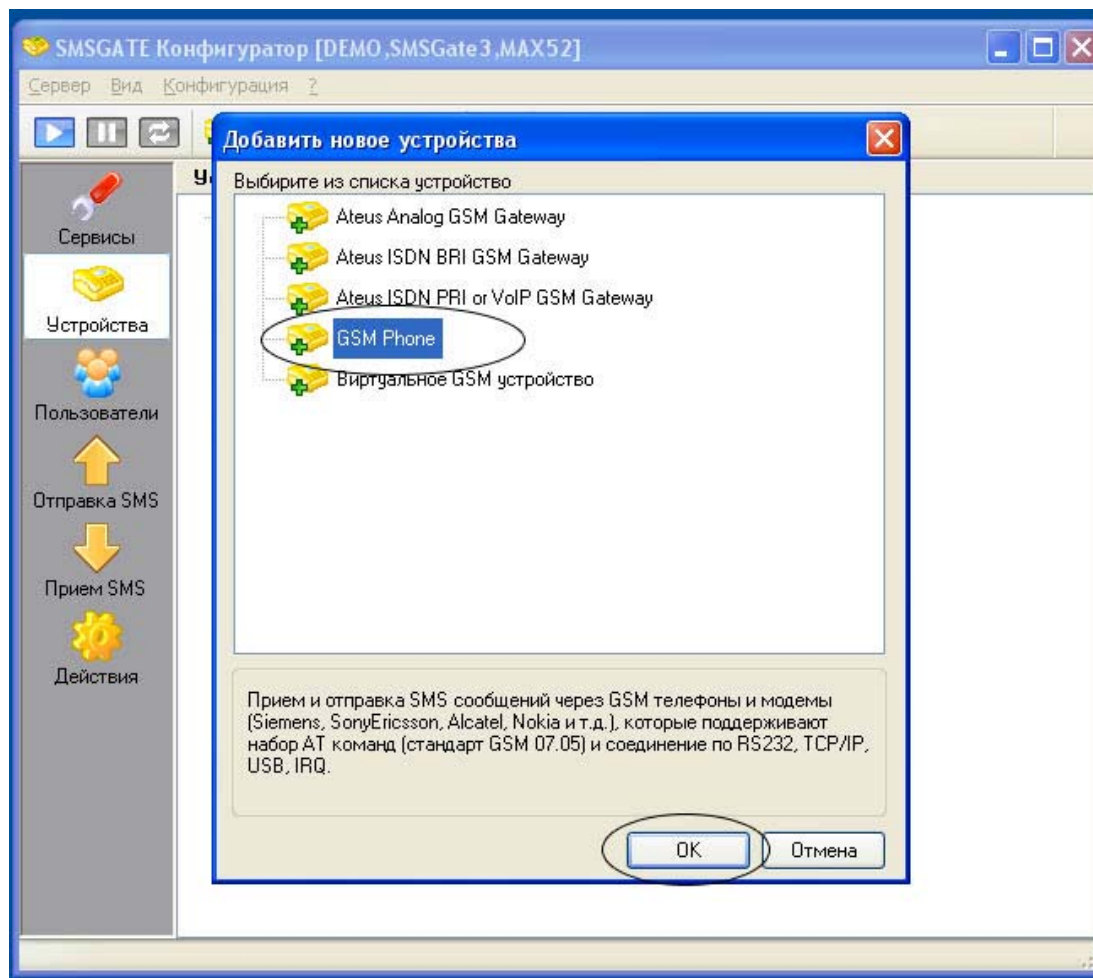
## Шаг 1. Добавить устройство

Выбрать пункт  
**"Добавить устройство"** в меню  
**"Конфигурация"**



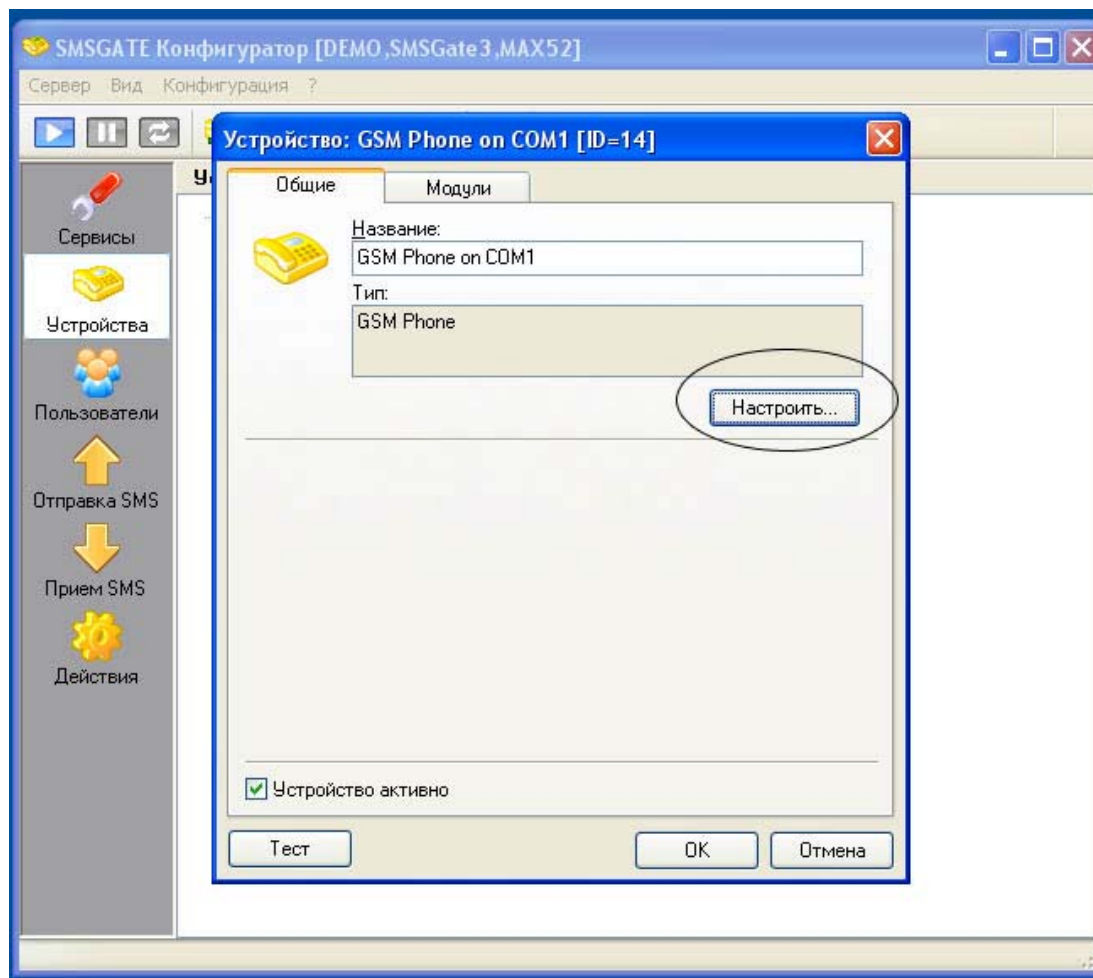
## Шаг 2. Выбор типа устройства

В появившемся диалоге "Добавить новое устройство" необходимо в списке типов устройств выбрать то устройство, которое будет использоваться



### Шаг 3. Параметры подключения к устройству

Далее необходимо задать параметры подключения SMSGATE сервера к GSM устройству, кнопка "Настроить..."



## Шаг 4. Выбор COM порта и скорости подключения

Выбрать COM порт и скорость подключения к GSM устройству

Если устройство подключено через USB или Bluetooth интерфейсы, см. "Руководство Администратора", п. 5.4

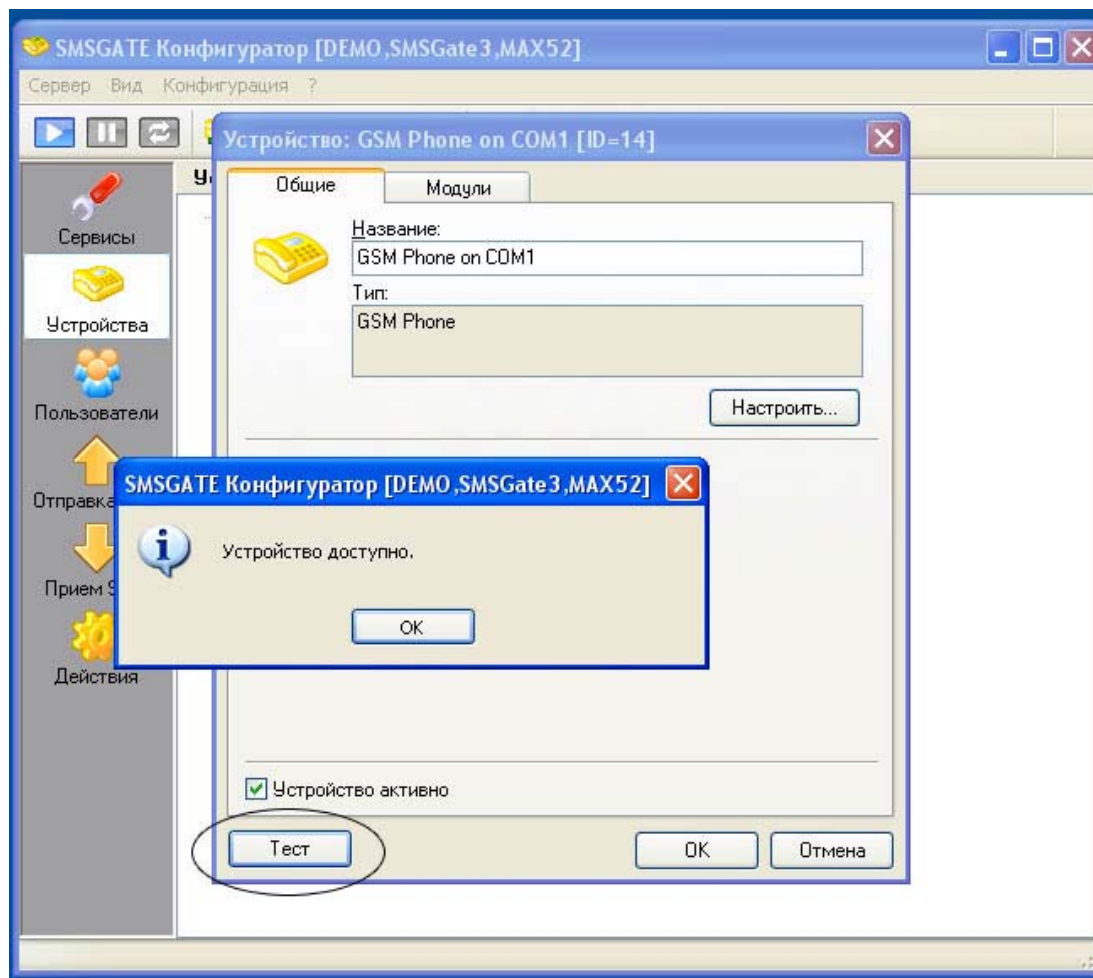


## Шаг 5. Тестовое подключение к устройству

Выполнить тестовое подключение к GSM устройству, используя кнопку "Тест".

Если появилось сообщение об ошибке, одна из возможных причин:

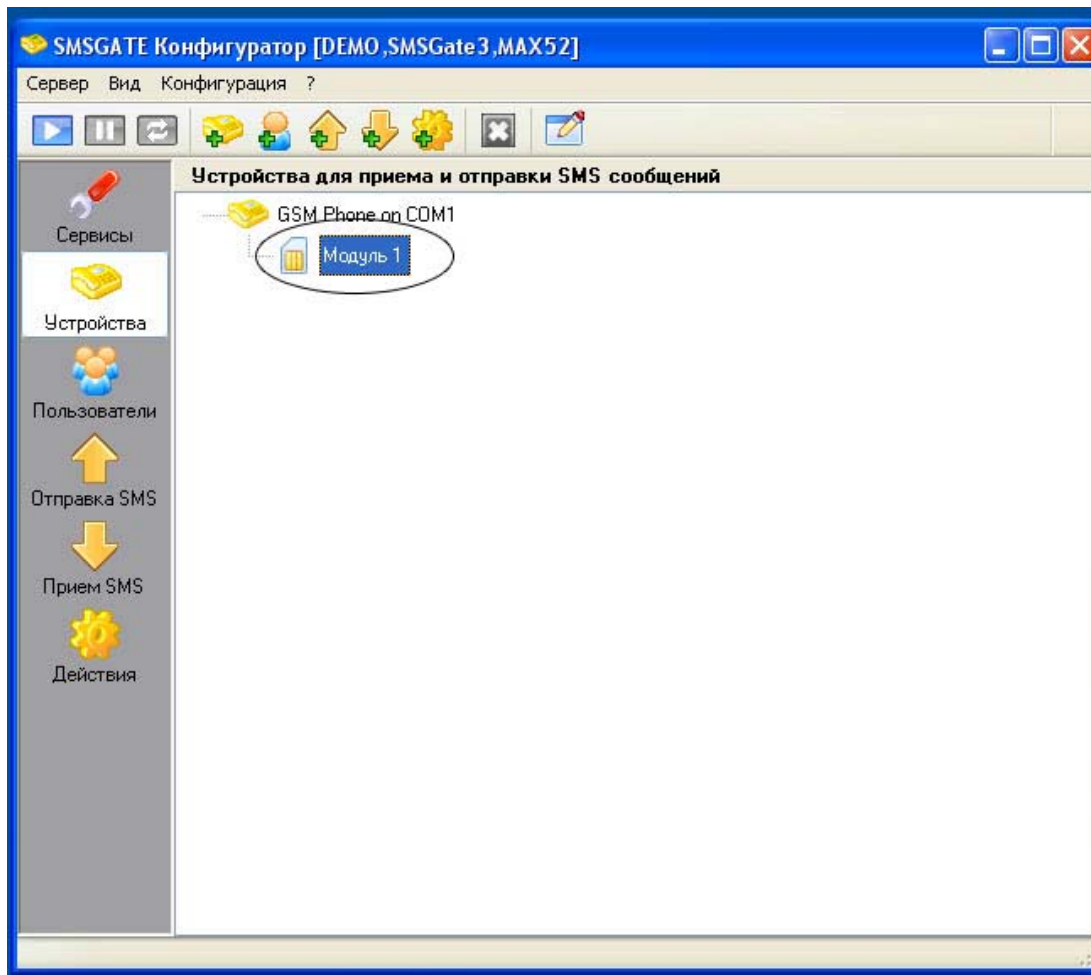
- неправильно указан COM порт или скорость подключения
- с устройством уже взаимодействует другая программа или сервис





## Шаг 6. Диалог свойств модуля устройства

Вызов диалога свойств модуля устройства осуществляется двойным нажатием левой клавиши мыши на соответствующем модуле или кнопкой на панели инструментов



## Шаг 7. Задание правил приема и отправки для модуля устройства

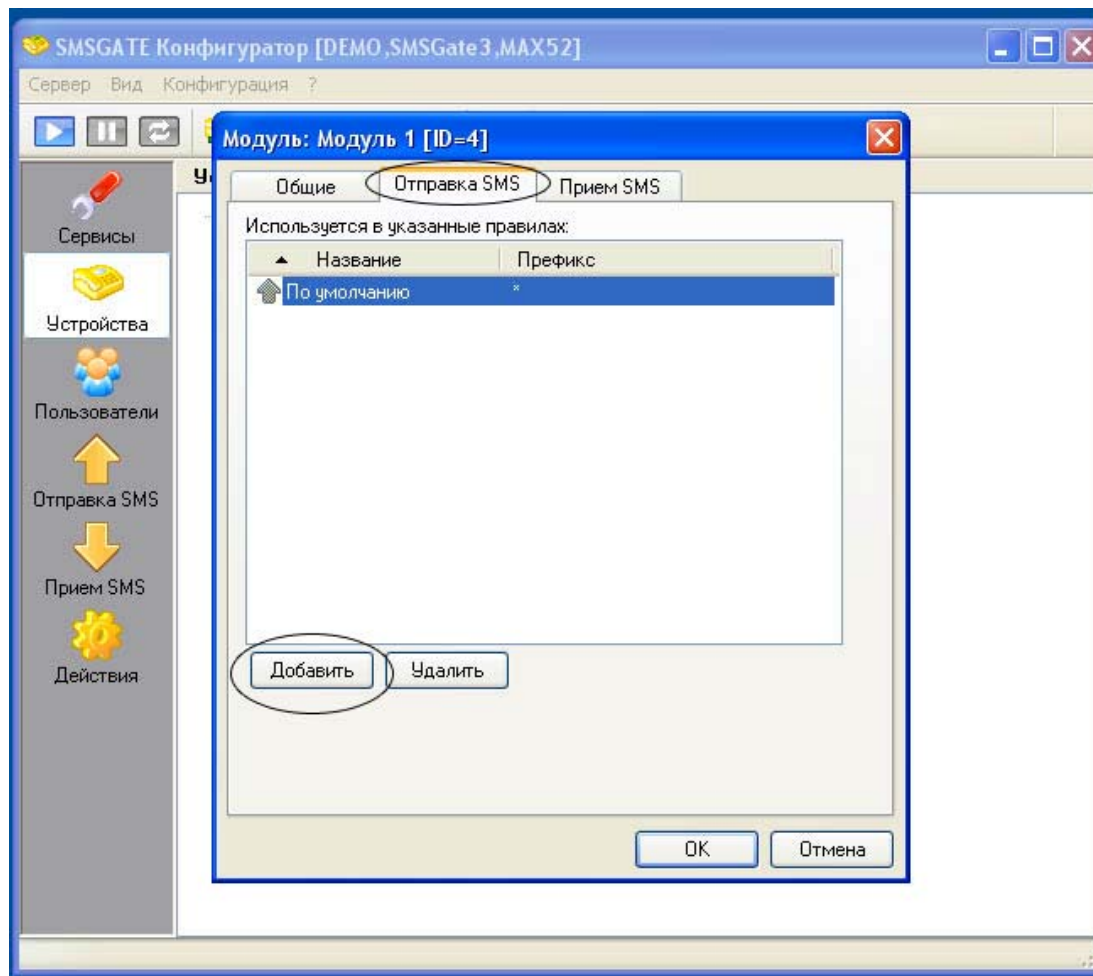
Задание правил приема и отправки сообщений осуществляется на соответствующих закладках в диалоге конфигурации свойств модуля.

Кнопка "Добавить" позволяет связать модуль с правилами, в которых данный модуль будет использоваться.

**Внимание, правило должно быть предварительно создано.**

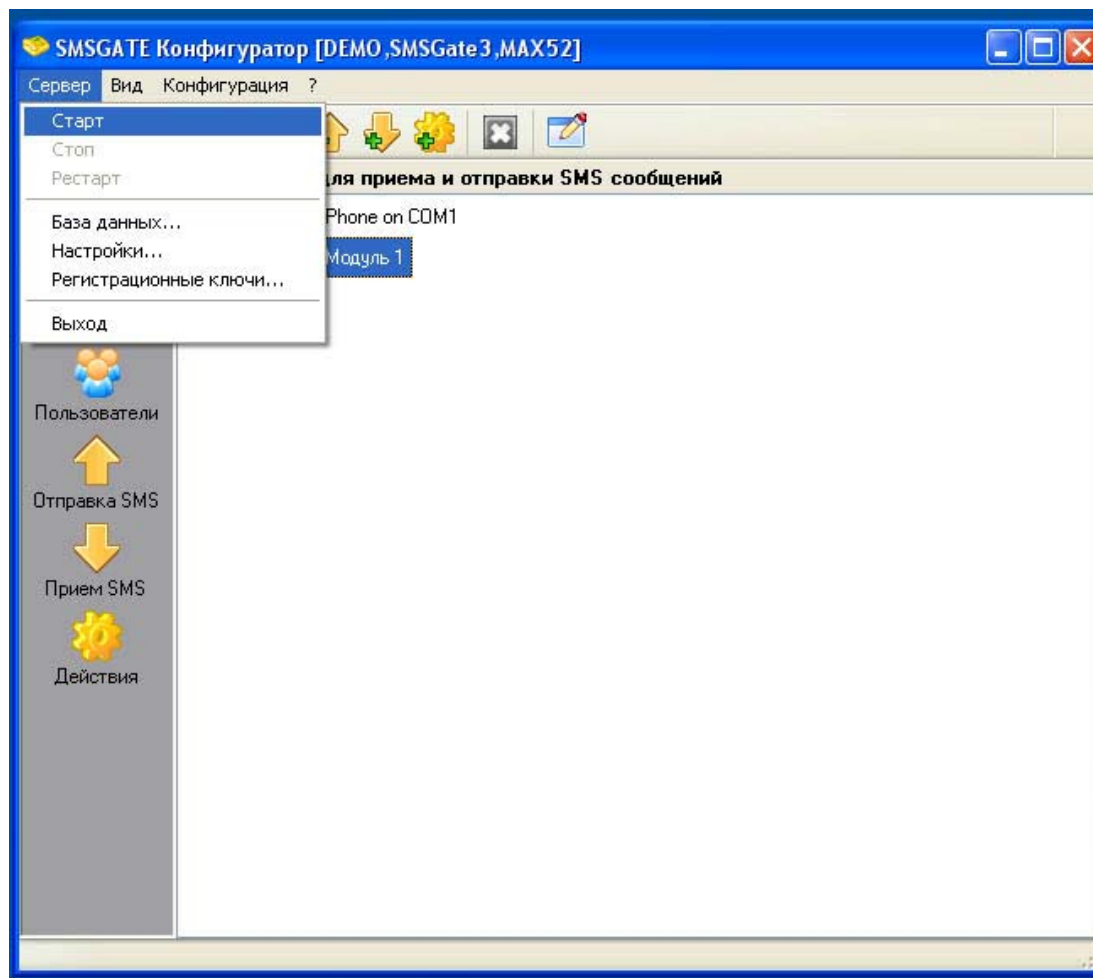
"Если через модуль принято сообщение, то будет применено только правило, в которое этот модуль включен".

"Сообщение будет отправляться только через те модули, которые указаны в правиле, которое выбрано для отправки этого сообщения".



## Шаг 8. Запуск SMSGATE сервера

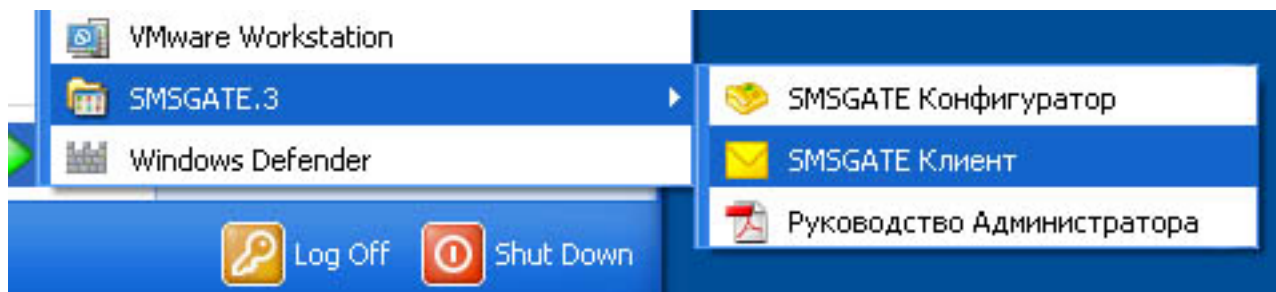
Запуск SMSGATE сервера осуществляется с помощью команды "Старт" меню "Файл" или кнопкой на панели инструментов



## 2. Прием и отправка SMS сообщений

Прием и отправка SMS сообщений осуществляется с помощью программы "SMSGATE Клиент".

Программа может быть запущена через меню кнопки "Пуск" операционной системы.



Основные шаги по приему и отправки SMS сообщений описаны далее.

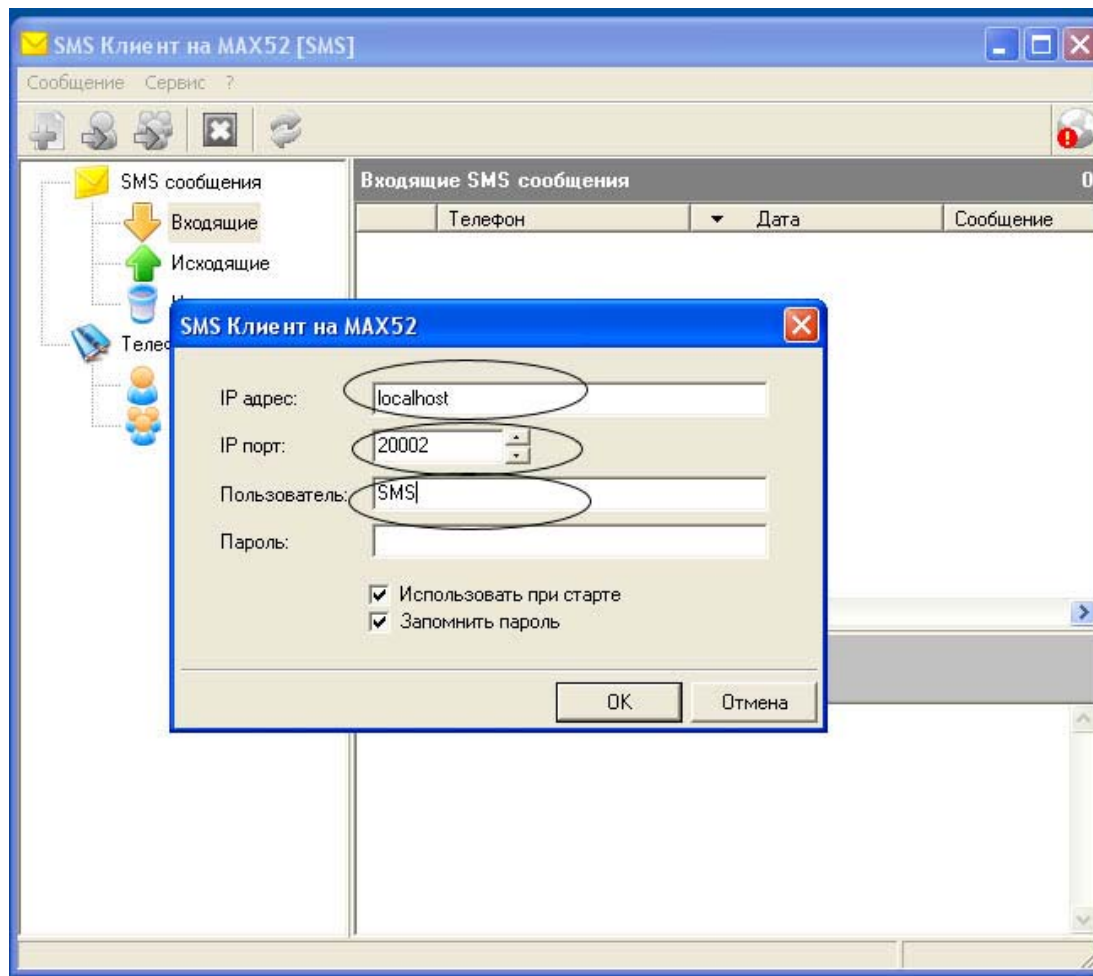
## Шаг 1. Подключение к SMSGATE серверу

При первом запуске программы или если не установлена опция "Использовать при старте" появляется диалог подключения к SMSGATE серверу.

Нужно указать IP-адрес сервера, порт, имя и пароль пользователя.

Если SMSGATE сервер установлен на компьютере, где запущена программа, то можно оставить предложенные установки по умолчанию.

Внимание, для пользователя "SMS" пароль по умолчанию не задан. Задать пароль можно в программе "SMSGATE Конфигуратор".



## Шаг 1. Проблемы при подключении

Состояние подключения показывается иконкой в правом верхнем углу основного окна программы.

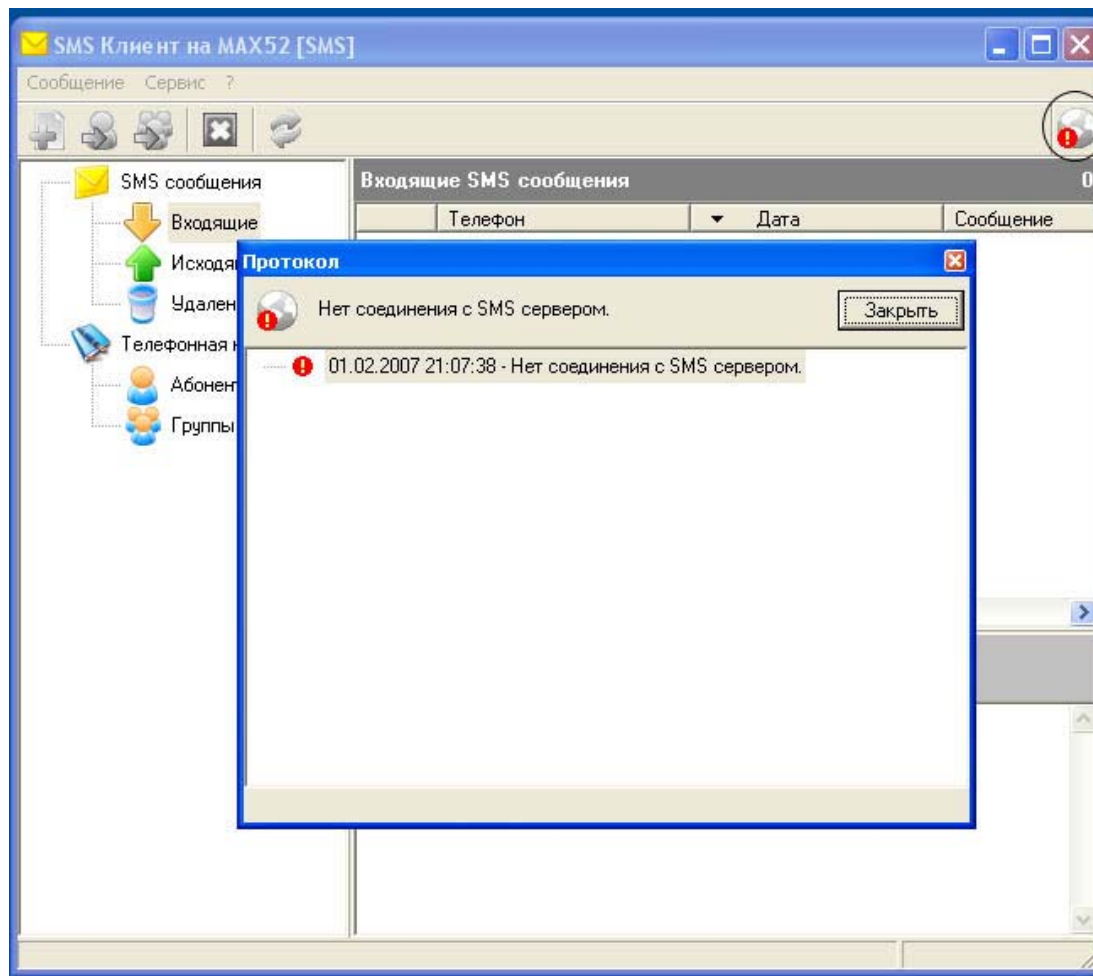


Соединение установлено, программа готова для приема и отправки SMS сообщений.



Возникли проблемы при подключении. Для получения более подробной информации о возникшей проблеме можно вызвать служебное окно протокола обмена с SMSGATE сервером нажатием левой клавиши мыши на этой иконке.

**Внимание, SMSGATE сервер должен быть запущен.**

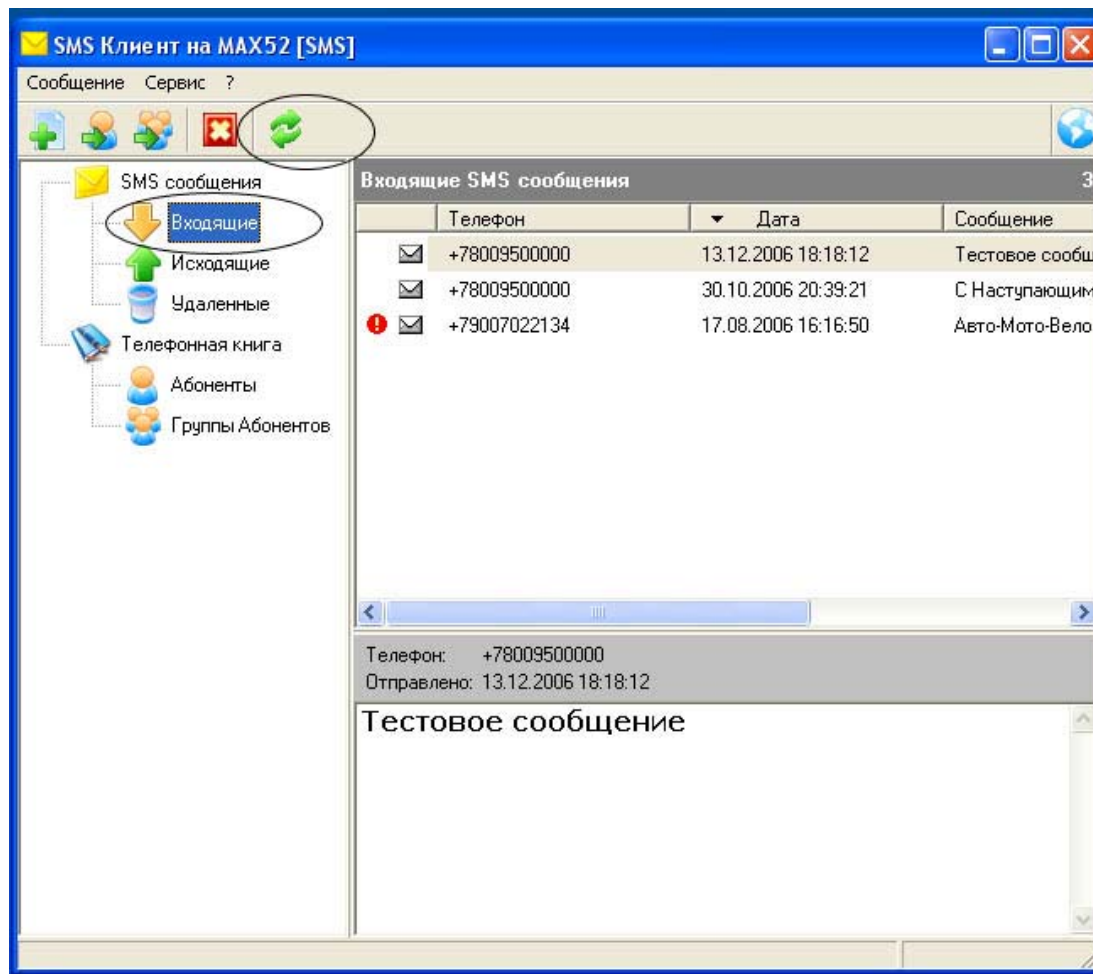


## Шаг 2. Получение сообщений

Все принятые сообщения помещаются в папку "Входящие".

По умолчанию программа автоматически проверяет наличие новых сообщений каждую **минуту**. Этот период можно изменить в диалоге конфигурации программы, пункт "Конфигурация..." меню "Сервис".

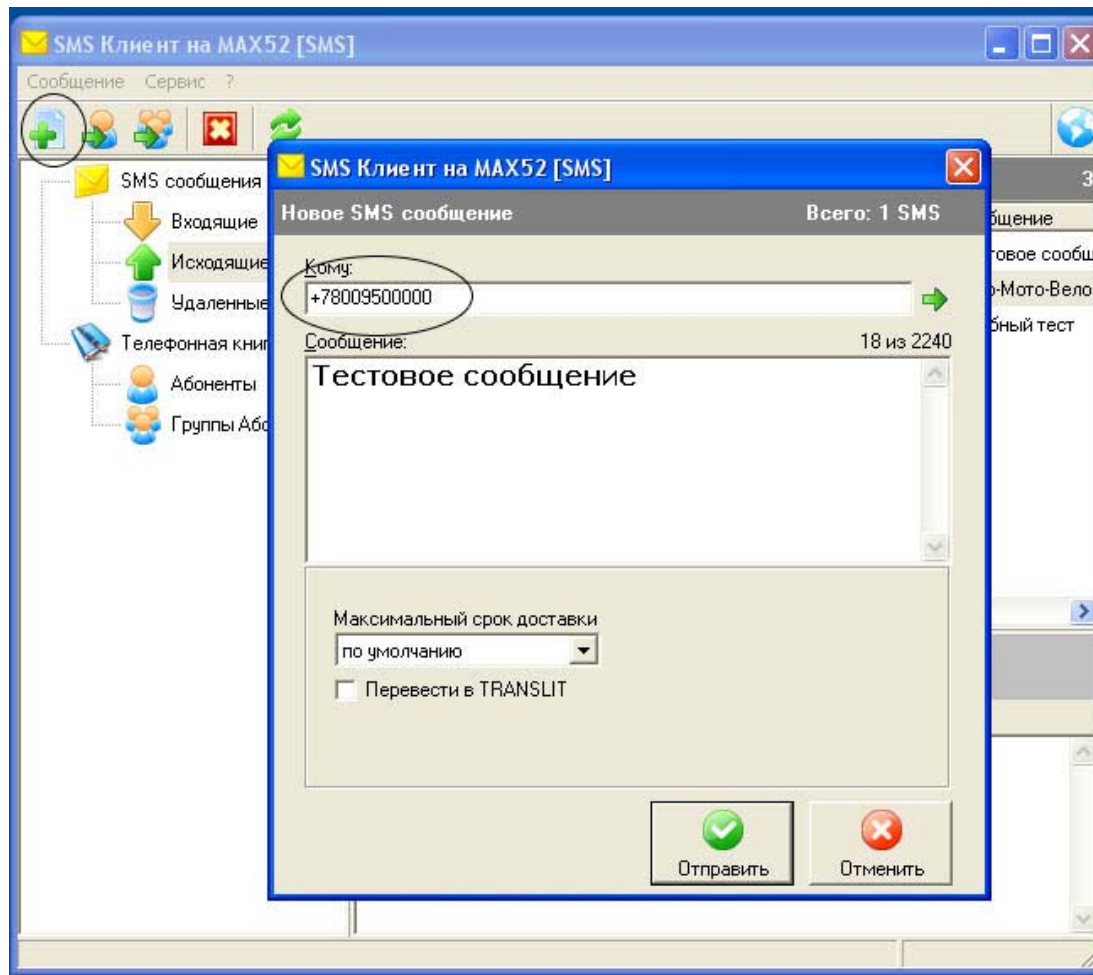
Обновить список входящих сообщений можно с помощью пункта "Принять сообщения" меню "Сервис" или кнопки на панели инструментов.



### Шаг 3. Создание нового сообщения

Создать новое сообщение можно с помощью пункта "Новое сообщение..." меню "Сообщение" или кнопкой на панели инструментов.

Телефон получателя указывается в международном формате "+789..."





## Шаг 4. Контроль процесса отправки сообщения

Все исходящие и отправленные сообщения сохраняются в папке "Исходящие".

Иконка перед каждым сообщением информирует о статусе сообщения.

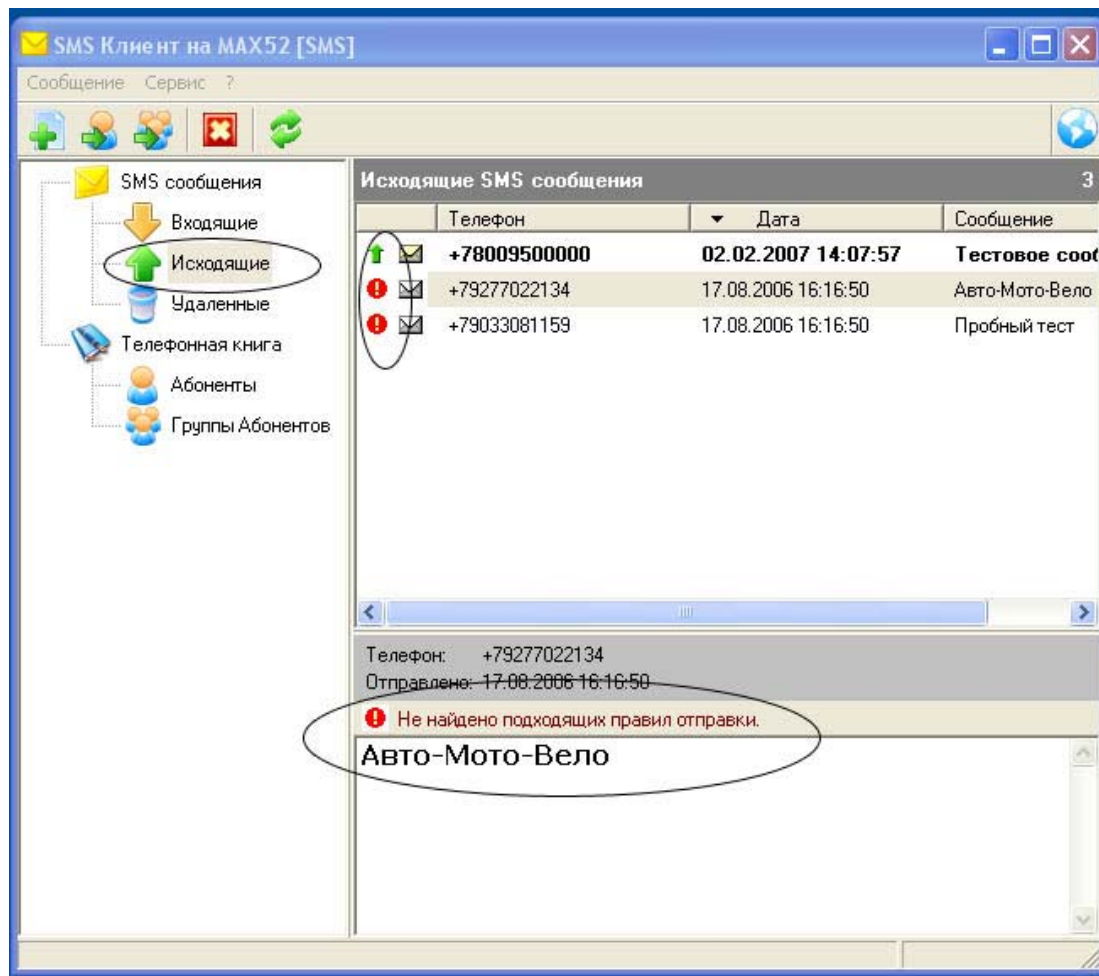
Если иконки нет, то сообщение доставлено получателю.



Сообщение находится в очереди на отправку.



Возникла ошибка при отправке сообщения. Причина ошибки будет указана в области просмотра данного сообщения.



---

### **3. Ответы на вопросы (FAQ)**

---

Информация в этот раздел будет добавлена позднее.